



BIENVENUE

Projet de Modernisation Proposé au
Port D'Entrée Terrestre (LPOE),
à Coburn Gore, dans le Maine

RÉUNION PUBLIQUE DE CADRAGE DE L'ÉVALUATION ENVIRONNEMENTALE

**Port D'Entrée Terrestre de Coburn
Gore *Jeudi 26 Octobre 2023*
*17h00 à 19h00***





NOUS SOLICITONS VOS COMMENTAIRES!

La GSA sollicite la contribution du public sur les ressources et les questions qui sont importantes selon VOUS.

Les commentaires publics doivent être soumis à la GSA avant le 27 novembre 2023.

- **EN PERSONNE.** Remplissez une fiche de commentaires et soumettez-la lors de cette réunion de cadrage.

FICHE DE COMMENTAIRES
Projet de Modernisation Propriété de
Port d'État de Terrence de Coburn Gore
Réunion Publique de Cadre de Projet
Coburn Gore, ME
Jeudi, le 24 octobre 2023

(VEUILLEZ IMPRIMER)
NOM ET AFFILIATION (OPTIONNEL): _____
ADRESSE _____ CODE POSTAL: _____

La participation du public est essentielle au processus de National Environmental Policy Act (NEPA) de la relation sur la politique environnementale, et la GSA accueille les commentaires sur le Projet de Modernisation Propriété de Port d'État de Terrence de Coburn Gore.

Vous pouvez remplir le formulaire suivant afin d'assurer que l'analyse et la décision finale prennent compte des opinions des communautés concernées.

Si vous souhaitez être ajouté à la liste de diffusion et recevoir des informations sur le projet, veuillez fournir votre adresse courriel ou postale ci-dessous.

1. Veuillez nous fournir toute information de préoccupation environnementale ou de conception qui, selon vous, devrait être abordée dans l'évaluation environnementale de ce projet.

2. Veuillez utiliser cet espace pour fournir tout commentaire supplémentaire:

Vous pouvez laisser cette fiche de commentaires dans la boîte indiquée, ou envoyer vos commentaires par courrier par le 27 novembre 2023 à l'adresse ci-dessous:

General Services Administration
Attention: Li Wang, Project Manager
Thomas P. O'Neill, Jr. Federal Building
10 Causeway Street, 11th Floor
Boston, MA 02222

Vous pouvez aussi envoyer votre commentaire par courriel à coburngore@gsa.gov avec pour ligne d'objet "Coburn Gore EA"

- **Par Courriel.** Envoyez vos commentaires à l'adresse suivante : ***coburngore.lpoe@gsa.gov*** (Veuillez inclure « Coburn Gore EA » dans la ligne d'objet.)

- **Par Courrier.** Envoyer des commentaires écrits à :

General Services Administration
Attention: Li Wang, Project Manager
Thomas P. O'Neill, Jr. Federal Building
10 Causeway Street, 11th Floor
Boston, MA 02222

- **PAR CODE QR.** Scannez ce code et soumettez vos commentaires en ligne.





CHRONOLOGIE DU NEPA

Cadrage Interne
de L'EE

Préparation de la Version
Préliminaire de l'EE

Version Finale de l'EE et
Période de Revue Publique

Période de Cadrage
Publique de l'EE

★ ***Nous Sommes Ici***

Version Préliminaire de
l'EE et Période de
Commentaire Publique

Version Finale de
l'EE et Détermination
Hiver 2024

Réunion publique de
cadrage de l'EE
26 octobre 2023

Réunion Publique
Automne 2024



PROCESSUS DU NEPA

CADRAGE INTERNE DE 'EE

- La GSA a identifié la nécessité de mettre à jour le LPOE de Coburn Gore avec les normes de conception des ports terrestres courantes et les exigences opérationnelles du CBP, tout en corrigeant les lacunes existantes identifiées dans les opérations LPOE en cours.
- GSA a conduit une étude de faisabilité [novembre 2018] pour explorer des alternatives viables pour répondre aux besoins des opérations LPOE de Coburn Gore.

PÉRIODE DE CADRAGE PUBLIQUE DE L'EE NOUS SOMMES ICI

- La GSA informe les agences locales, étatiques et fédérales du projet proposé par le moyen d'une lettre de cadrage des parties prenantes.
- L'objectif de la réunion publique de cadrage de l'EE est de décrire le projet, de solliciter des commentaires et d'entendre les préoccupations et les intérêts de la communauté avant la préparation de l'évaluation environnementale (EE).
- Le public peut soumettre des commentaires sur les questions qui devraient être prises en compte dans l'EE.
- La période de cadrage publique se termine le 27 novembre 2023.

PRÉPARATION DE LA VERSION PRÉLIMINAIRE DE L'EE

- Une version préliminaire de l'évaluation environnementale est élaborée pour analyser les impacts potentiels sur l'environnement naturel et humain..
- Les commentaires du public sont pris en compte lors de la préparation de la version préliminaire de l'EE.
- Les consultations requises sont initiées avec les agences fédérales et étatiques pour se conformer aux lois et réglementations (par exemple, Endangered Species Act (Loi sur les espèces en voie de disparition), National Historic Preservation Act (Loi sur la préservation historique nationale)).

VERSION PRÉLIMINAIRE DE L'EE ET PÉRIODE DE COMMENTAIRE PUBLIQUE

- Une période de commentaires publics de 30 jours est organisée, qui comprendra une réunion publique.
- Les commentaires écrits sur le contenu de la version préliminaire de l'EE sont acceptés par courrier américain, par courriel ou en personne lors de la réunion publique.

VERSION FINALE DE L'EE ET PÉRIODE DE REVUE PUBLIQUE

- Effectuer les consultations requises avec les agences.
- Examiner, considérer et, le cas échéant, traiter les commentaires publics reçus.
- Réviser et finaliser l'EE.
- Déterminer si le projet peut procéder en vertu d'une Constatation D'Absence D'Impacts Importants.
- Délai d'attente de 30 jours.



Loi sur la Préservation Historique Nationale : Section 106

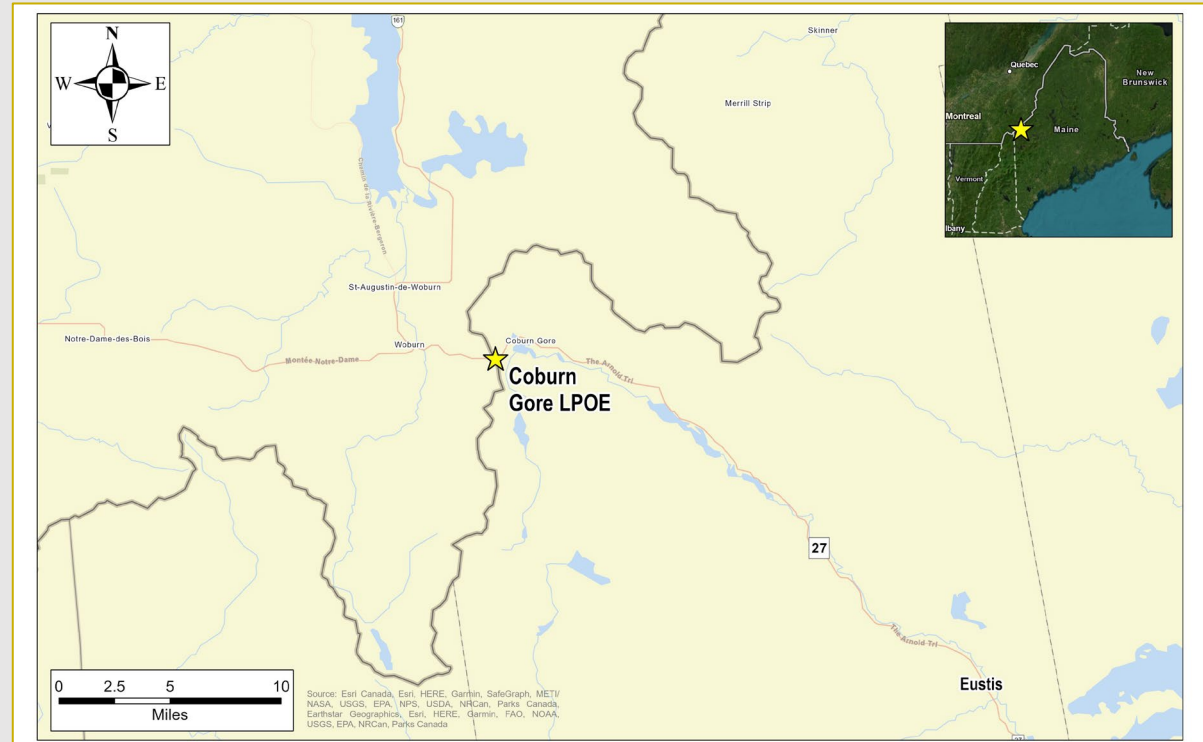
Section 106 de la Loi sur la Préservation Historique Nationale de 1966 (NHPA) oblige la GSA à prendre en compte les effets des entreprises fédérales sur les propriétés historiques. Si un projet fédéral ou bénéficiant d'une aide fédérale est susceptible d'affecter des propriétés historiques, un examen en vertu de la section 106 doit avoir lieu.

Étape 1: Initier Section 106	Étape 2 Établir la Zone D'impact Potentiel (APE)	Étape 3: Identifier les Ressources Historiques	Étape 4: Évaluer les Impacts sur les Ressources Historiques	Étape 5: Résoudre les Impacts Négatifs (Si Nécessaire)
La GSA identifie les parties prenantes potentielles et crée un plan de participation du public.	La zone géographique sur laquelle le projet pourrait impacter est établie.	Les ressources historiques qui sont répertoriées ou éligibles à l'inscription au Registre National des Lieux Historiques sont identifiées grâce à l'arpentage / piquetage, des recherches et des commentaires du public.	Les impacts potentiels sur les ressources historiques identifiées sont évalués. S'il n'y a aucun impact potentiel ou aucun impact négatif potentiel, le processus peut s'arrêter là.	S'il y a des impacts négatifs potentiels, GSA explorera des mesures pour éviter, minimiser ou atténuer ces impacts. La résolution donnera lieu à un Protocole D'Accord (MOA) ou à un Accord Programmatique (PA) enregistrant les mesures convenues pour résoudre les impacts négatifs.

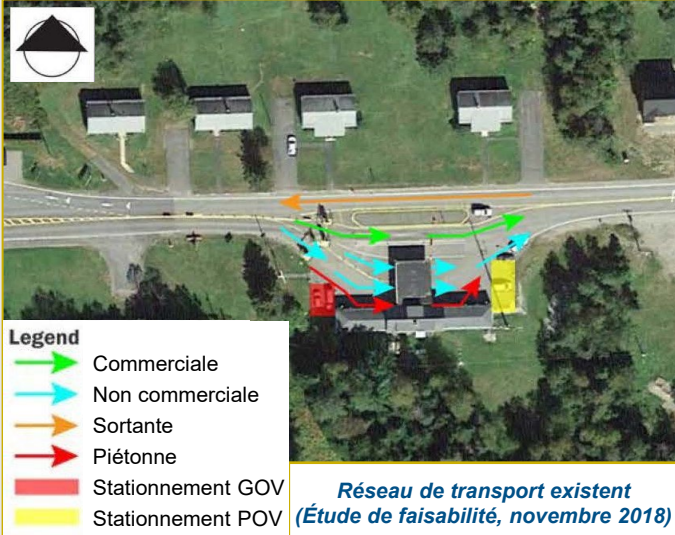


CONTEXTE DU PROJET

Le port d'entrée terrestre (LPOE) de Coburn Gore est situé à Coburn Gore, ME, à environ 20 miles au nord-ouest de la ville d'Eustis, ME et de l'autre côté de la frontière de Woburn, Québec. Le port d'entrée terrestre de Coburn Gore est divisé en deux par la route 27 de l'État du Maine (également connue sous le nom de Highway 27 et The Arnold Trail) avec des bâtiments et des installations au nord et au sud de la route. Le port accueille des véhicules commerciaux et non commerciaux et se concentre sur l'inspection et le contrôle des véhicules, des marchandises et des personnes. Le LPOE est en activité depuis 1932 et les installations existantes ont été construites dans les années 1930.



Le bâtiment principal existant et deux résidences unifamiliales CBP ont été construits en 1932 et sont inscrits au Registre National des Lieux Historiques (NRHP). Deux résidences unifamiliales supplémentaires ont été construites en 1967. En raison du manque de capacité d'inspection des différents types de trafic (commercial, non commercial et piéton), des installations et des technologies obsolètes et du manque de séparation entre les installations LPOE et les logements du CBP, le LPOE ne fonctionne plus correctement et présente des risques en matière de sûreté et de sécurité pour les agents du CBP et le public voyageur. L'analyse environnementale analysera les impacts environnementaux potentiels du projet.



Objectif.

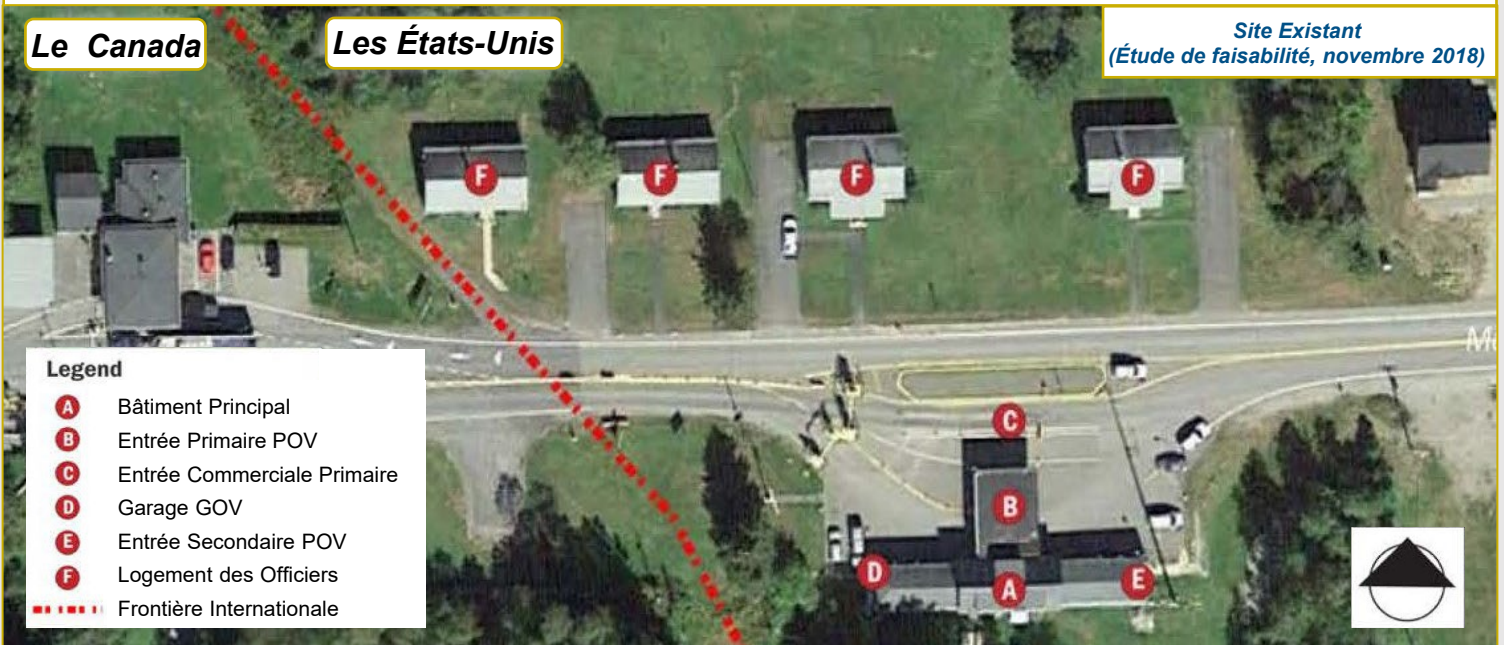
L'objectif du projet est que la GSA soutienne les missions des douanes et de la protection des frontières des États-Unis (CBP) en alignant les opérations LPOE de Coburn Gore sur les normes de conception des ports terrestres courantes et les exigences opérationnelles du CBP tout en comblant les lacunes existantes identifiées dans les opérations portuaires en cours.

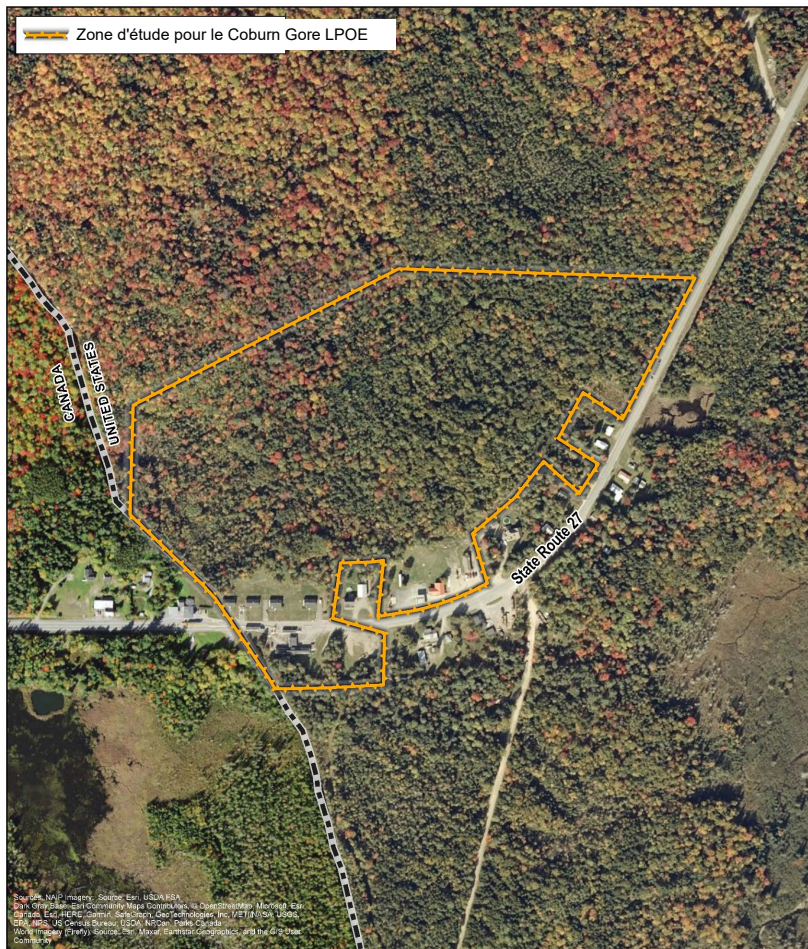
*GOV = véhicule appartenant au gouvernement

*POV = véhicule privé

Nécessité. L'action proposée est nécessaire pour :

- ❖ Augmenter l'efficacité et la capacité de traitement
- ❖ Ajoutez le traitement commercial, une inspection non intrusive, une inspection secondaire, des voies de circulation, du stationnement et des installations annexes
- ❖ Fournir un logement approprié au CBP
- ❖ Introduire de nouvelles technologies de sûreté et de sécurité
- ❖ Intégrer des caractéristiques de durabilité





L'Évaluation Environnementale envisagera **trois alternatives «d'action»** et une alternative **«sans action»**.

Les alternatives d'action pourraient inclure:

- Construction de nouvelles installations LPOE : bâtiment portuaire principal, traitement commercial, inspection non intrusive distincte, inspection secondaire, garage GOV, voies de circulation, du stationnement et des installations annexes.
- L'acquisition de terrains supplémentaires.
- Maintenir le bâtiment portuaire principal historique existant et déplacer les quatre résidences CBP existantes.
- Construction de nouveaux logements CBP.
- Création d'un cul-de-sac à la fin de la State Route 27.
- Nivellement du terrain pour les nouvelles installations LPOE.
- Construction d'un mur de soutènement pour les nouvelles installations LPOE.
- Construction pour permettre la gestion intégrée des eaux pluviales.

Dans le cas de l'alternative sans action, les installations LPOE actuelles continueraient de fonctionner dans les conditions existantes.